

TÜRKİYE'DE PLASTİK REKONSTRÜKTİF VE ESTETİK CERRAHİ: UZMAN HEKİMLERİNİN İLLERE GÖRE DAĞILIMI

DISTRIBUTION OF PLASTIC, RECONSTRUCTIVE AND AESTHETIC SURGERY PROFESSIONALS IN TURKEY: ACCORDING TO PROVINCES

Bülent Saçak, Fatma Betül Tuncer, Ayhan Numanoğlu

Marmara Üniversitesi Tıp Fakültesi, Plastik, Rekonstrüktif ve Estetik Cerrahi Anabilim Dalı, İSTANBUL

ÖZET

Plastik, Rekonstrüktif ve Estetik Cerrahi (PREC) çalışma alanının genişliği ve multidisipliner çalışmaya yatkınlığı nedeniyle özel bir cerrahi daldır. Bu çalışmada Türkiye İstatistik Kurumu ve T.C. Sağlık Bakanlığı'ndan elde edilen kesitsel veriler ile PREC uzman hekimlerinin illerdeki nüfusa oranı bulunarak karşılaştırılmıştır. Türkiye genelinde PREC uzman hekim oranı 1,05/100,000'dir. İllere göre yapılan tasnifte, nüfusa göre PREC uzmanı oranı en yüksek olan il Ankara (1,99/100,000) olarak görülmektedir. PREC uzman hekim oranı nüfusun yüksek olduğu illerde 1,2 iken; nüfusun düşük olduğu illerde bu oran ortalama olarak 0,7'dir ($p<0,001$). Uzman hekimlerin illere göre dağılımı bu sonuçlara göre oldukça farklılık göstermektedir. Kesitsel tanımlayıcı nitelikte olan ve alanında bir ilk olan bu çalışmanın sonuçları Türkiye'nin plastik, rekonstrüktif ve estetik cerrahi açısından sağlık ve eğitim politikalarına yön göstermesi açısından oldukça değerlidir.

Anahtar Sözcükler: Türkiye, plastik cerrahi, uzman, illere göre dağılım, bölgelere göre dağılım

ABSTRACT

Plastic, Reconstructive and Aesthetic Surgery (PRAS) is a unique surgical specialty because of its broad area of expertise and its tendency for multidisciplinary work. In this study, through the cross-sectional data obtained from Turkish Statistical Institute and the Ministry of Health, ratios of plastic surgery professionals per population in each province in Turkey has been calculated and compared. The overall ratio of PRAS professionals per 100,000 populations is 1.05 in Turkey. In the analysis made according to the provinces, the highest ratio of PRAS professionals has been found in Ankara (1.99/100,000). In the highly populated cities, PRAS professional ratio is 1.2 in average, whereas the same ratio is 0.7 in average in low-population cities ($p<0.001$). Based on the results of the present study, the distribution of PRAS professionals in Turkey shows a great diversity across the provinces. The results of this cross-sectional, descriptive, original study are very valuable in terms of keeping a light on health and education policies regarding plastic and reconstructive surgery.

Keywords: Turkey, plastic surgery, professionals, distribution according to provinces, distribution according to regions.

GİRİŞ

Plastik, Rekonstrüktif ve Estetik Cerrahi (PREC), tıp branşları içerisinde göreceli olarak yeni disiplinlerden biri olarak değerlendirilebilir. Öte yandan, çalışma alanının genişliği ve multidisipliner çalışmaya yatkınlığı nedeniyle klinik uygulamalardaki etkinliği, sağlık çalışanları arasındaki ve toplumdaki bilinirliği giderek artmaktadır. Bu artışa paralel olarak ikinci ve üçüncü basamak sağlık hizmetinde PREC uzmanlarına olan talep ve ihtiyaç artmaktadır.

Bu çalışmada elde edilebilen en güncel veriler ile ülke sınırları içerisinde mevcut PREC uzman sayısının ve dağılımının ortaya konularak Avrupa ortalamaları ile karşılaştırılmış; elde edilen sayısal verilerin ışığında ulusal sağlık ve eğitim politikaları tartışılmıştır.

GEREÇ VE YÖNTEM

İllere göre nüfus sayım bilgileri, Türkiye İstatistik kurumu (TÜİK) adrese dayalı nüfus kayıt sistemi, 2012 verileri kullanılarak elde edildi. Türkiye'de PREC uzmanı olarak çalışan hekimlerin sayısı, il ve bölgelere göre dağılımı, çalışılan kurumlara göre dağılımı T.C. Sağlık Bakanlığı Sağlık İnsan Gücü Planlama Dairesi'nden temin edildi. Elde edilen listede tüm hekimlerin kişisel bilgileri saklı tutularak sadece kamu hastaneleri, üniversite hastaneleri ve özel sektörde çalışan PREC uzman hekimlerinin sayıları incelemeye alındı. Beş yıl sonraki PREC uzman sayısına ulaşmak ve projeksiyon elde etmek için mevcut uzmanlık öğrencilerinin sayıları geriye dönük olarak T.C. Ölçme, seçme ve yerleştirme merkezi (ÖSYM) tarafından 2007-2012 yılları arasında tıpta uzmanlık sınavı (TUS) başvuru kılavuzlarında yer alan PREC kon-

tenjan sayılarından elde edildi. Ancak uzmanlık eğitimi almakta olan PREC hekimleri illere göre yapılan veri analizlerine dahil edilmedi.

PREC uzmanlarının nüfusa göre dağılımı araştırılırken, Dünya Sağlık Örgütü'nün (WHO) istatistiksel değerlendirmeler için kullandığına benzer biçimde, 100,000 kişi başına düşen PREC uzmanı sayıları esas alındı. Her ilde çalışan PREC uzmanı sayısı 100,000 kişilik nüfus ile orantılandı ve elde edilen değerler iWork Numbers'08 (Apple Inc, Ca, ABD) programı yardımıyla sıralandı. Türkiye ortalaması bulunduktan sonra illere ve bölgelere göre olan değerler ayrı ayrı hesaplandı.

PREC uzman hekimlerinin, nüfusun daha fazla olduğu yerlerde sayıca fazla olduğu görüldükten sonra, nüfusu fazla ve az olan iller arasında karşılaştırma yapabilmek için 81 il nüfusu 1.000.000 üzerinde ve altında olanlar şeklinde 2 gruba ayrıldı. İki grubun ortalaması student's t-test yöntemi ile karşılaştırıldı (GraphPad, USA).

BULGULAR

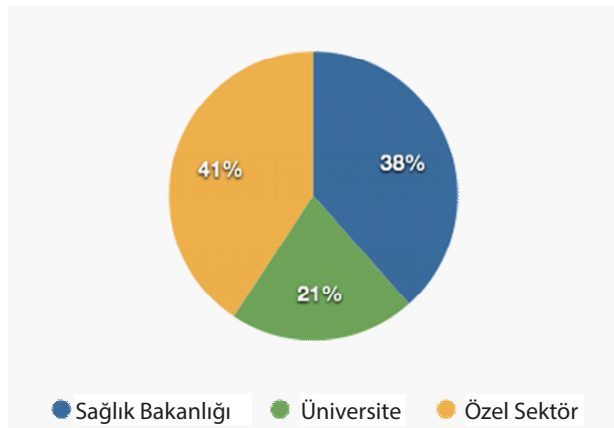
A. Genel veriler:

Türkiye İstatistik Kurumu (TUIK) 2012 adrese dayalı nüfus kayıt sistemi bilgilerine göre Türkiye nüfusu 75627384'dir.¹ Türkiye'de çalışan uzmanlığını tamamlamış PREC uzmanı sayısı ise Şubat 2013 tarihinde hesaplanan verilere göre 798'dir.

2010 yılında hazırlanan Türkiye'de Sağlık Eğitimi ve Sağlık İnsan gücü Durum Raporu'nda, Türkiye'de 58,258 uzman hekim bulunduğu rapor edilmiştir. Buna göre PREC uzman hekimleri tüm uzman hekimlerin %0,13 (binde 13)'lük kısmını oluşturmaktadır. 2

Türkiye genelinde uzmanlığını tamamlamış 798 adet PREC uzmanının 307'si (%38) Sağlık Bakanlığına bağlı kamu hastanelerinde, 166'sı (%20) üniversite hastanelerinde çalışmakta iken, 325'i (%40) özel sektörde çalışmaktadır (Tablo I).

Tablo I. Plastik, Rekonstrükrif ve Estetik Cerrahi uzmanlarının çalışma alanlarına göre dağılımı.



PREC uzmanının sayıca en fazla olduğu iller sırasıyla İstanbul (n=221), Ankara (n=99) ve İzmir (n=66)'dir. Bu illeri Bursa (n=32), Antalya (n=27) ve Adana (n=26) takip etmektedir (Tablo-2). Bu altı ilin nüfusu Türkiye nüfusunun %39,31 'ine karşılık gelmekteyken, ülkedeki PREC uzmanlarının %57,76'sı bu altı kentte hizmet vermektedirler.

Hakkari ili dışında, tüm illerde en az bir PREC uzmanı bulunmaktadır. Bu hekimlerin çoğu kamu hastaneleri ve üniversite hastanelerinde hizmet vermektedir. On dört ilde ise (Ardahan, Artvin, Bartın, Bayburt, Bingöl, Burdur, Çankırı, Erzincan, Gümüşhane, Iğdır, Kilis, Siirt, Tunceli, Yalova) tek bir plastik cerrah yer almaktadır. Yine bu illerin çoğu nüfusun seyrek olduğu yerlerdir (Tablo II).

B. İllere göre PREC uzman hekimlerinin dağılımı

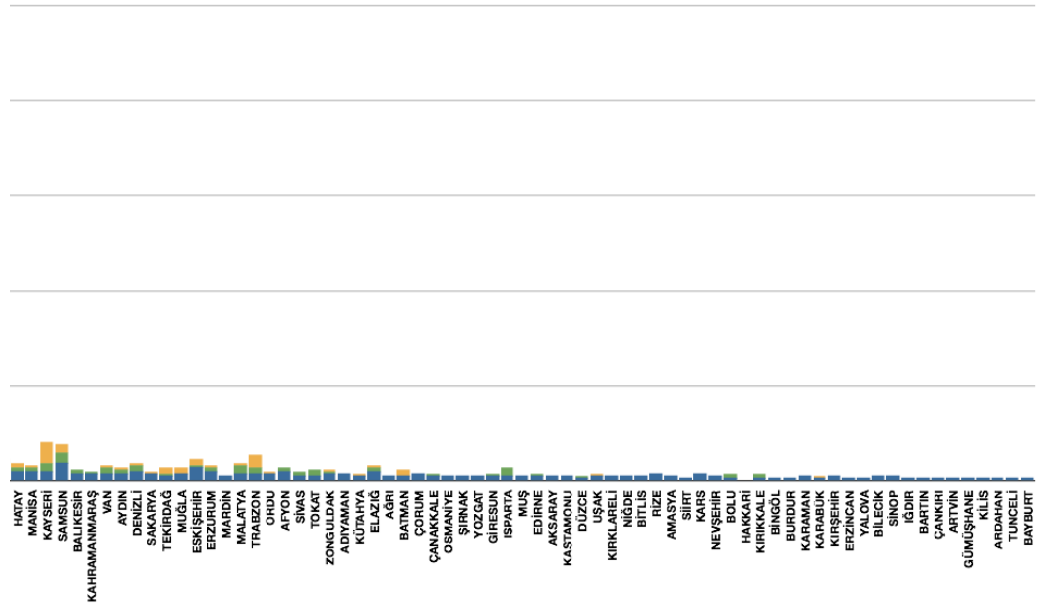
PREC uzman hekim sayısı ile Türkiye nüfusu ile orantılandığında bir PREC uzman hekimi başına 94,771 (1:94,771) kişi düşmektedir. Her 100,000 kişilik nüfusa 1,05 PREC uzmanı bulunmaktadır (1,05/100,000). İllere göre 100,000 kişi başına düşen PREC uzmanı hesaplandığında en yüksek rakama sahip üç il sırasıyla Ankara (1,99/100,000), İzmir (1,64/100,000) ve Trabzon (1,58/100,000)'dur. Bu illeri sırasıyla İstanbul (1,52/100,000) ve Isparta (1,44/100,000) izlemektedir. Buna karşın, PREC uzman hekim oranının en az olduğu iller ise Hakkari (0/100,000), Mardin (0,25/100,000) ve Siirt (0,32/100,000)'dir (Tablo III).

İller, nüfusu 1,000,000 üzerinde ve altında olarak iki gruba ayrıldığında nüfusu 1,000,000 üzerinde olan 20 ilde (%25) her 100,000 kişilik nüfus başına 1,2 PREC uzmanı düşerken; nüfusu 1,000,000 altında olan 61 ilde (%75) bu oran 0,7 olarak bulunmuştur (Tablo IV). Yapılan istatistiksel analizde nüfusu 1,000,000 üzerinde olan illerde PREC uzman hekimi sayısı nüfusu altında olan illere göre anlamlı derecede fazladır (p=0,0009).

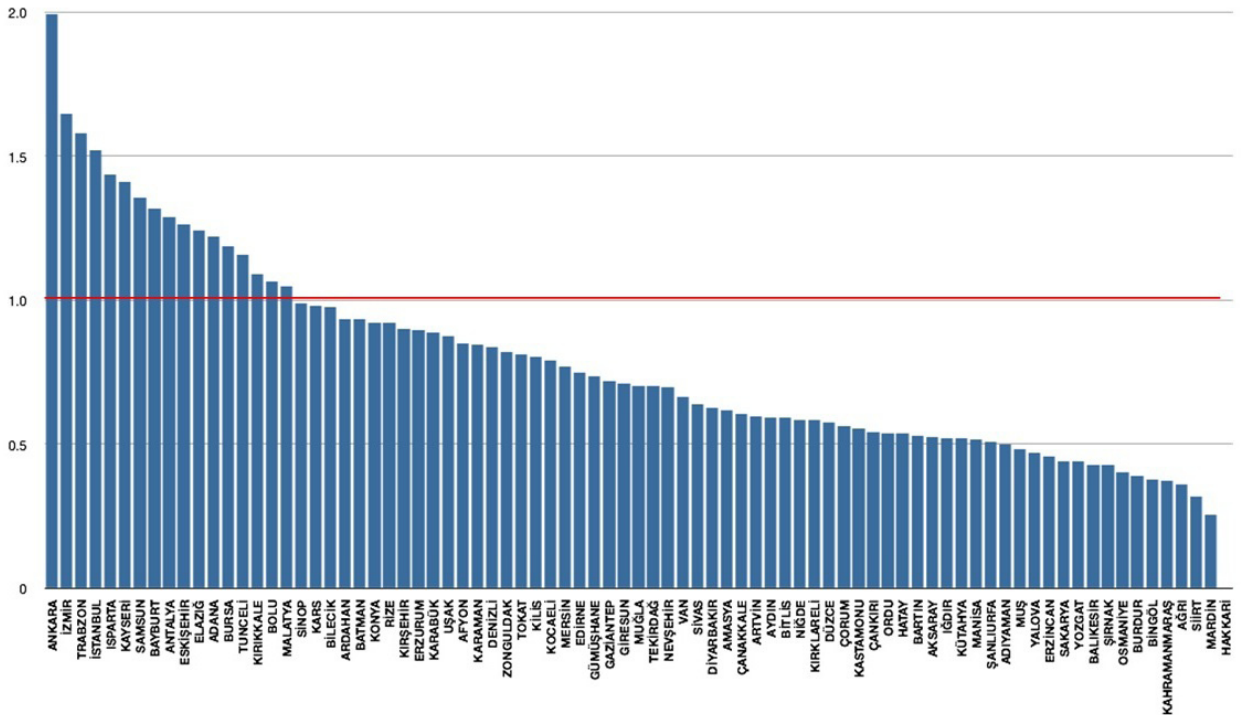
Nüfusu 1,000,000 üzerinde olan 20 ilin sadece 8'inde; nüfusu 1,000,000 altında olan 61 ilin ise sadece 9'unda PREC uzmanı oranı Türkiye ortalamasının üzerindedir. Tüm illerin %20'sinde PREC uzmanı oranı Türkiye ortalamasının üzerinde iken; %80'ininde bu oran Türkiye ortalamasından düşüktür.

Coğrafi bölgelere göre nüfus başına düşen PREC uzmanı sayısına bakıldığında da çarpıcı sonuçlara ulaşmak mümkündür. İç Anadolu bölgesi 1,37 uzman/100000 nüfus ile en yüksek uzman hekim ortalamasını yakalamaktadır. İç Anadolu bölgesini sırasıyla Marmara (1,23), Ege (1,07), Karadeniz (0,93), Akdeniz (0,90), Doğu Anadolu (0,72) ve Güneydoğu Anadolu (0,57) bölgeleri izlemektedir (Tablo V). Elde edilen bu rakamlara göre, ülke ortalamasının (1,05/100000) üzerinde kalan bölgeler İç Anadolu, Marmara ve Ege bölgeleri olarak gözükmekte, diğer coğrafi bölgelerin ise ortalama rakamın altında kaldığı gözükmektedir.

Tablo II. İllere göre Plastik, Rekonstrüktif ve Estetik Cerrahi uzman hekimlerinin dağılımı. İl sıralaması nüfus yoğunluğuna göre azalan sıralama ile yapılmıştır.



Tablo III. Azalan sıra ile 100000 nüfus başına il-il Plastik, Rekonstrüktif ve Estetik Cerrahi uzman hekim dağılımları. Kırmızı çizgi Türkiye ortalamasını (1,05/100000) göstermektedir.



C. Özel sektörde çalışan PREC uzman hekimleri

Özel sektörde çalışan plastik cerrah sayısının en fazla olduğu iller sırasıyla İstanbul (n=127), Ankara (n=41) ve İzmir (n=38)'dir. Türkiye genelinde özel sektörde çalışan plastik cerrahların %39'u İstanbul'da yer almaktadır. Buna karşın 84 ilin 48'inde (%57) özel sektörde çalışan plastik cerrah bulunmamaktadır.

D. Yetişmekte olan PREC uzman hekim sayısı

Ölçme, Seçme ve Yerleştirme Merkezi'nin yayımladığı kılavuzlara göre 2007-2012 yılları arasında PREC uzmanlık eğitimi için 426 adet kadro açılmıştır. PREC uzmanlık eğitiminin 5 yıl olduğu düşünüldüğünde, 2017 yılının sonlarında PREC uzman hekim sayısı yaklaşık olarak 1224 olacaktır. Bu sayı 2017 yılında beklenen Türkiye nüfusu ile orantılandığında, 100,000 kişi başına düşen PREC uzman hekim oranı yaklaşık 1,54 olacaktır (1,54/100,000).

TARTIŞMA

Bu çalışma PREC uzman hekimlerinin Türkiye genelinde il dağılımını incelemiş ve nüfus sayısı ile olan ilişkisini ortaya konmuştur. Tanımlayıcı nitelikte kesitsel olan bu araştırmanın sonuçlarına göre PREC uzman hekimlerinin dağılımı ile nüfus dağılımı benzerlik göstermektedir. Ancak PREC uzman hekimleri nüfusun yoğun olduğu yerlerde kümelenmiştir. Nüfus yoğunluğunun en fazla olduğu İstanbul, Ankara ve İzmir illerinde tüm PREC uzman hekimlerinin % 48'i çalışmaktadır. Türkiye nüfusunun yaklaşık 1/3'ü de yine bu üç ilde yaşamaktadır.

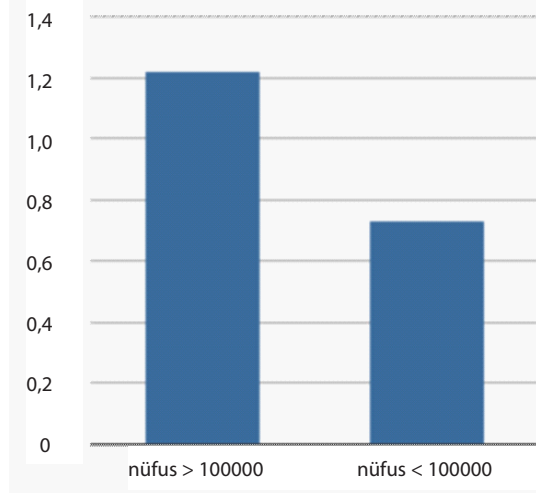
Ülkemizde PREC uzman sayısı giderek artmaktadır. Şubat 2013 verilerine göre Türkiye'de 798 PREC uzmanı vardır. 2010 yılında Yükseköğretim Kurulu, Sağlık Bakanlığı ve Başbakanlık Devlet Planlama Teşkilatı Müsteşarlığı'nca yapılan Türkiye'de sağlık eğitimi ve sağlık insan gücü durum raporunda PREC uzman sayısı 654 olarak belirtilmektedir.² Buna göre PREC uzman hekim sayısı 3 yılda %22 artış göstermiştir. Beş yıl sonra PREC uzman hekim sayısının ise -meslekten ayrılmalar hariç tutulursa- 1224 olacağı tahmin edilmektedir. Birçok ülkede PREC uzman hekim sayısı ülkemizdeki rakamların altındadır. Daha doğru bir karşılaştırma yapılabilmesi için nüfus ile PREC uzman hekim sayısı orantılandırıldığında Türkiye'de her 94,700 kişiye 1 PREC uzmanı düştüğü görülmektedir (1,05/100,000). Ülke genelinde ise her 100,000 kişi başına düşen PREC uzmanı sayısı 1,05 iken, bu rakam genel cerrahi uzmanları için 5,59; kadın doğum uzmanları için 6,57'dir.

2010 verilerine göre her 100,000 kişi başına düşen PREC uzman hekim sayısı, diğer Avrupa ülkeleri ile karşılaştırıldığında ise Türkiye, 21 Avrupa ülkesi arasında 13. sırada yer almaktadır (Tablo VI). Avrupa ülkelerinin genel ortalaması 1,1'dir. Tüm Avrupa ülkeleri arasında en çok PREC uzmanı oranına sahip olan ülke Yunanistan'da PREC uzman hekim sayısı 2,4/100,000'dir. PREC uzman hekim sayısının nüfusa oranla en az olduğu ülkeler Almanya ve Polonya'da ise bu rakam 0.2/100000' dir. Diğer uzmanlık dallarında çalışan uzman hekim sayıları açısından değerlendirildiğinde, Türkiye Avrupa ortalamalarının çok altında iken; PREC ve çocuk cerrahide bu oran Avrupa ortalamasına oldukça yakındır.

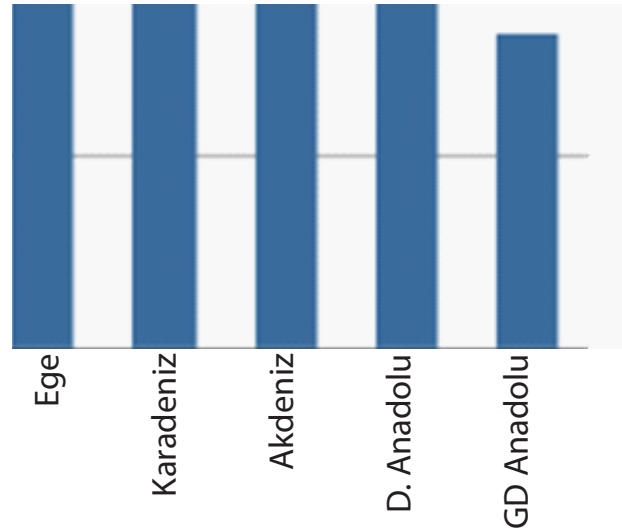
Her ildeki PREC uzman hekim sayıları ile her 100,000 kişilik nüfus orantılandırıldığında şaşırtıcı sonuçlar ortaya çıkmaktadır. PREC hekimlerinin toplamda %26'sına sahip (n=211) İstanbul, 1,5/100,000 oranı ile tüm iller arasında 4.sıraya yerleşmiştir. Bayburt ve Tunceli gibi illerde PREC uzmanı ortalamasının Türkiye ortalamasından yüksek olması, bu iki ilde birer adet PREC uzmanı olmasına rağmen düşük olan nüfus yoğunluğu ile açıklanabilmektedir.

PREC uzman hekimlerinin sayıca değerlendirildiğinde Türkiye genelinde genel olarak eşit olmayan bir dağılımdadır. PREC uzman hekimlerinin sadece 112'si

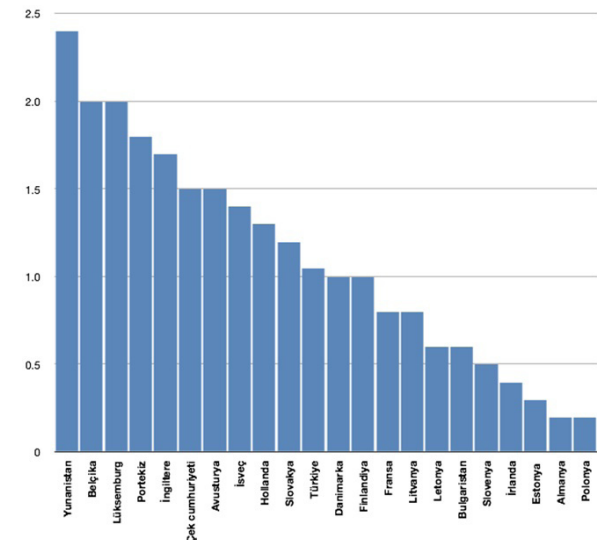
Tablo IV. Nüfusu 100000 üzerinde ve altında kalan illerde 100000 nüfus başına düşen PREC uzmanı sayıları ($p<0,005$).



Tablo V. Coğrafi bölgelere göre yapılan dağılıma göre 100000 kişi başına düşen ortalama PREC uzmanı sayıları.



Tablo VI. Türkiye ve bazı Avrupa ülkelerinin PREC uzman hekim oranlarının karşılaştırılması. Bu tabloda ulusal veriler makalenin yazıldığı tarih itibariyle günceldir, Avrupa ülkelerine ait rakamlar 2010 yılı verileridir.



(%14'ü) nüfusun 1,000,000 altı olan yerlerde çalışmaktadır. Nüfusu 1,000,000 üzerinde olan illerde PREC uzman hekim oranı 1,2/100,000 iken; nüfusu 1,000,000 altında olan illerde bu oran 0,7/100.000'dir. İstatistiksel olarak karşılaştırıldığında nüfus yoğunluğunun yüksek olduğu illerde PREC uzman hekim oranı daha fazladır ($p=0,0009$).

Hakkari dışında her ilde en az bir adet PREC uzmanı bulunmaktadır. Türkiye'nin en düşük nüfus ortalamasına sahip Bayburt ve Tunceli illerinde sırasıyla 75,000 ve 86,000 nüfusun olması ve her iki ilde birer adet PREC uzman hekiminin olması bu illerde nüfusa orantılı uzman hekim sayısının yüksek çıkmasına yol açmıştır. On dört ilde birer adet PREC uzmanı bulunmaktadır ama bu illerden Bayburt ve Tunceli dışındaki tüm illerde PREC uzman oranı Türkiye ortalamasının altındadır.

Özel sektörde çalışan PREC uzman hekimleri değerlendirildiğinde; Türkiye genelinde özel sektörde çalışan plastik cerrahların %39'u İstanbul'da yer almaktadır. Tüm Türkiye'de çalışan PREC uzmanlarının %41'inin, İstanbul'da çalışan PREC uzmanlarının %60'ının özel sektörde çalışıyor olması ve özelde çalışan birçok PREC uzmanının estetik alanında ağırlıklı olarak çalışması, estetik cerrahi dışında plastik girişimler, el cerrahisi ve rekonstrüksiyon alanında çalışan PREC uzman ihtiyacını artırmaktadır.

Ülkemizde uzman hekim ve pratisyen hekim sayısı giderek artmaktadır. 2010 verilerine Türkiye'de 100,000 kişi başına düşen pratisyen hekim sayısı göre 44'tür (44/100,000). Avrupa Birliği'ne bağlı ülkelerde ise bu oran ortalama olarak 97/100,000'dir 2. Bu rakamlara göre nüfusa göre pratisyen hekim sayısı ülkemizde Avrupa ülkelerine kıyasla oldukça düşüktür. Türkiye'nin nüfusa göre PREC uzman hekim oranı olarak Avrupa ortalamasına oldukça yakın iken, pratisyen hekim sayısında Avrupa ortalamasının oldukça geride olması; Türkiye'de PREC uzman hekim sayısının tahmin edilen aksine az olmadığını göstermiştir. Şu an PREC uzmanlık eğitimi alan hekimlerin de dahil edildiği 5 yıl sonraki tahmini PREC uzman hekim sayısının aynı dönem için nüfus projeksiyonları ile orantılandığında, Türkiye'deki PREC uzman hekim sayısının uluslararası sıralamalarda yukarı dilimlerde olacağı öngörülebilir.

Bu çalışmada istatistiksel veriler kullanılmış ve sonuçlara nicelik değerleri üzerinden varılmıştır. Şüphesiz ki, hekimlik uygulamalarında daha önemli olabilecek bir diğer konu niteliktir. Ulusal ve bölgesel düzeyde plastik cerrah sayısının gelişmişlik düzeyinde en üst kümeyi temsil eden ülkeler ile benzer düzeylere gelmesi önemli bir idealdir. Öte yandan, uzmanlık eğitiminin denetlenmesi ve standardize edilmesi, beş yıl içinde yaklaşık olarak neredeyse ikiye katlanacak olan plastik cerrah topluluğu için olmazsa olmaz hedeflerden birisi olmalıdır. Son on yıl içinde ulusal ve uluslararası yeterlilik konusunda PREC topluluğunun çatı örgütü olan Türk Plastik Rekonstrüktif ve Estetik Cerrahi Derneği'nin yapmış olduğu çalışmalar önemlidir; ancak halen ulusal anlamda yaygın kabul gördüğü söylenememektedir.

Bu çalışmada güncel veriler kullanılması ve tüm verilerin güvenilen istatistiksel kaynaklara dayanması çalışmanın güvenilirliğini artırmaktadır. Uzman hekim niteliğinin ulusal çapta homojenizasyonunun sağlanması için daha fazla çaba ve çalışma gerekmektedir. Devlet hizmet yükümlülüğünün mevcut yapısı gereği belirli periyotlarla ülkenin farklı bölgelerine atamalar yapılması, devlet hizmet yükümlülüğünün bitiminde pek çok cerrahin bulunduğu bölgede ve hastanede kalmayı tercih etmeyerek yer değiştirmesi hekim sayıları ve çalışma bölgelerine ait rakamların oldukça dinamik olarak değişmesine sebep olmaktadır. Bu çalışmada kullanılan bilgiler kesitsel verilerdir. Kesitsel tanımlayıcı nitelikte olan ve alanında bir ilk olan bu çalışmanın sonuçları Türkiye'nin plastik, rekonstrüktif ve estetik cerrahi açısından sağlık ve eğitim politikalarına yön göstermesi açısından oldukça değerlidir.

Dr. Bülent SAÇAK

Marmara Üniversitesi Tıp Fakültesi

Plastik Rekonstrüktif ve Estetik Cerrahi Anabilim Dalı , İSTANBUL

E-posta: bsacak@gmail.com

KAYNAKLAR

1. Türkiye İstatistik Kurumu (TUIK) 2012 adrese dayalı nüfus kayıt sistemi.
2. Türkiye'de sağlık eğitimi ve sağlık insan gücü durum raporu, 2010.